

PYHÄNTÄ

MUSEON ALUE

ASEMAKAAVAN LAAJENNUS

Kaavaselostus

6.8.2014



AIRIX Ympäristö
FMC GROUP™

Part of
SWECO 

AIRIX Ympäristö Oy
Mäkelininkatu 17 A
90100 OULU
Puhelin 010 241 4600
Telefax 010 241 4601
www.airix.fi
Y-tunnus 0564810-5



PYHÄNNÄN KUNTA

Vireilletulosta on ilmoitettu 6.11.2013
Hyväksytty kunnanhallituksessa 18.8.2014 §122
Hyväksytty kunnanvaltuustossa 25.8.2014 §28

Työnumero 26572_10

Tämä selostus liittyy 26.5.2014 päivättyyn asemakaavakarttaan.

LIITTEET

- Osallistumis- ja arviointisuunnitelma
- Seurantalomake

MUUT ASIAKIRJAT

- Alustavat pohjatutkimukset; tutkimuspisteiden kairausdiagrammit (Maveplan Oy, 2013)
- Pyhännänjärven rantaosayleiskaavan kasvillisuus selvitykset (JP-Transplan Oy, 2002)
- Kaavoittajan vastineet, luonnosvaihe ja ehdotusvaihe

Valokuvat © AIRIX Ympäristö Oy / Elina Marjakangas

Sisällysluettelo

| | |
|--|-----------|
| 1 PERUSTIEDOT | 4 |
| 1.1 Kaava-alueen sijainti ja tunnistetiedot | 4 |
| 2 TIIVISTELMÄ | 5 |
| 2.1 Kaavaprosessin vaiheet | 5 |
| 2.2 Asemakaava | 5 |
| 3 LÄHTÖKOHDAT | 6 |
| 3.1 Selvitys suunnittelualan oloista..... | 6 |
| 3.1.1 Yleiskuvaus | 6 |
| 3.1.2 Tehdyt selvitykset ja aiemmat suunnitelmat..... | 6 |
| 3.1.3 Luonnonympäristö | 6 |
| 3.1.4 Rakennettu ympäristö ja kulttuuriperintö | 7 |
| 3.1.5 Yhdyskuntatekniikka ja tiestö..... | 7 |
| 3.2 Suunnittelutilanne | 8 |
| 3.2.1 Valtakunnalliset alueidenkäyttötavoitteet | 8 |
| 3.2.2 Maakuntakaava | 8 |
| 3.2.3 Yleiskaavat | 9 |
| 3.2.4 Asemakaava..... | 9 |
| 3.2.5 Rakennusjärjestys ja pohjakartta | 9 |
| 4 ASEMAKAAVAN SUUNNITTELUN VAIHEET..... | 10 |
| 4.1 Asemakaavan suunnittelun tarve | 10 |
| 4.2 Suunnittelun käynnistäminen ja sitä koskevat päätökset | 10 |
| 4.3 Osallistuminen ja yhteistyö..... | 10 |
| 4.4 Asemakaavan tavoitteet..... | 10 |
| 4.4.1 Prosessin aikana syntyneet tavoitteet ja tavoitteiden tarkentuminen..... | 11 |
| 5 ASEMAKAAVAN KUVAUS..... | 11 |
| 5.1 Kaavan rakenne ja lähtöajatus | 11 |
| 5.1.1 Mitoitus | 11 |
| 5.1.2 Liikenne..... | 11 |
| 5.2 Ympäristön laatua koskevien tavoitteiden toteutuminen | 11 |
| 5.3 Aluevaraukset | 12 |
| 5.4 Vaikutusten arviointi..... | 12 |
| 6 ASEMAKAAVAN TOTEUTUS | 12 |

1 PERUSTIEDOT

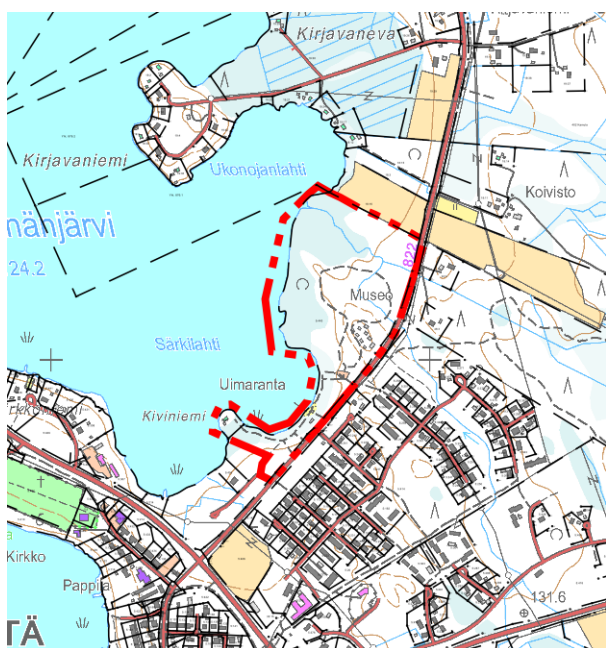
1.1 Kaava-alueen sijainti ja tunnistetiedot

Suunnittelualue sijaitsee kotiseutumuseon ympäristössä Kestiläntien ja Pyhännänjärven välisellä alueella, minne Ukonojan asemakaavaa on tarkoitus laajentaa. Eteläosastaan suunnittelualue yhdistyy Saturannan asemakaava-alueeseen.

Asemakaavan laajennus koskee tiloja 5:443 ja 5:429 sekä Kestiläntien tiealuetta.

Asemakaavan vähäinen muutos koskee virkistysalueen osaa kiinteistöllä 5:429.

Asemakaavan laajennuksella muodostuvat korttelin 500 tontti 7 ja kortteli 501 sekä niihin liittyvät liikenne- ja virkistysalueet.



Kuva: Suunnittelualueen sijainti ja alustava rajaus.

2 TIIVISTELMÄ

2.1 Kaavaprosessin vaiheet

| | |
|------------------|---|
| 4.6.2013 | 1. Kaavoitustyöryhmän kokous: suunnittelutarpeet |
| 6.9.2013 | 2. Kaavoitustyöryhmän kokous: päätös kaavatyön käynnistämisestä |
| 24.9.2013 | 3. Kaavoitustyöryhmän kokous: aloitusvaiheen tavoitteet ja maastokatselmus |
| 16.10.2013 | Maankäyttöpuolen viranomaistyöpalaveri Pyhännällä |
| 16.10.2013 | 4. Kaavoitustyöryhmän kokous: OAS |
| 31.10.2013 | Kunnanhallitus käsitteli OAS:t ja päätti kaavoituksen vireilletulosta. |
| 1.11.2013 | Kaavoittajan maastokäynti |
| 6.11.2013 | Vireilletulokuulutus ja OAS nähtäville |
| 14.11.2013 | Kunnan ja ELY-keskuksen välinen kehittämiskeskustelu |
| 14.11.2013 | 5. Kaavoitustyöryhmän kokous: alustavat rakennemallit |
| 21.11.2013 | Alustavat rakennettavuusselvitykset |
| 26.11.2013 | 6. Kaavoitustyöryhmän kokous: alueen rakennettavuus |
| 18.12.2013 | 7. Kaavoitustyöryhmän kokous: kaavaluonnoksen tarkentaminen |
| 8.1.2014 | Kaavainfo, Pyhännän kaavahankkeiden yleinen esittely- ja keskustelutilaisuus |
| 23.1.2014 | 8. Kaavoitustyöryhmän kokous: nähtäville menevä kaavaluonnos |
| 13.2.2014 | 1. Viranomaisneuvottelu ELY-keskuksella |
| 10.3.2014 § 51 | Kunnanhallitus käsitteli 27.2.2014 päivätyn kaavaluonnoksen |
| 13.3–27.3.2014 | Asemakaavaluonnoksen ja päivitetyn OAS:n nähtävillä olo |
| 11.4.2014 | 9. Kaavoitustyöryhmän kokous: saatu palaute |
| 26.5.2014 § 101 | Kunnanhallitus käsitteli 26.5.2014 päivätyn kaavaehdotuksen |
| 28.5.–26.6.2014 | Asemakaavaehdotuksen nähtävillä olo |
| 4.8.2014 | Maanmittauslaitos hyväksyi tehdyn kartoituksen asemakaavan pohjakartaksi |
| 18.8.2014 §122 | Kunnanhallitus hyväksyi 26.5.2014 päivätyn kaavaehdotuksen |
| 25.8.2014 §28 | Kunnanvaltuusto hyväksyi kaavaehdotuksen |

2.2 Asemakaava

Alueen asemakaava laaditaan pääasiassa virkistyskäyttötarpeisiin. Kaavassa todetaan alueen nykyinen käyttö ja mahdollistetaan nykyisten toimintojen kehittyminen entistä monipuolisemmaksi. Virkistysalueet sijaitsevat hyvällä paikalla ja palvelevat koko kunnan asukkaita. Uimaranta on taajaman ainoa yleinen uimaranta-alue. Yleiseen virkistyskäyttöön liittyviä aluevarauksia ovat lähivirkistysalue (VL), uimaranta-alue (VV) ja venevalkama (LV). Kotiseutumuseolle osoitetaan tontti julkisten palvelujen ja hallinnon korttelialueelle (PY). Kiviniemen kärkeen osoitetaan yleiskaavan mukainen tontti loma-asunnolle (RA).

Rakennusoikeutta osoitetaan jo ennestään rakentuneille alueille seuraavasti:
Museon tontille osoitetaan rakennusoikeutta 600 k-m², uimaranta-alueelle 300 k-m² ja loma-asunnon tontille 180 k-m².

3 LÄHTÖKOHDAT

3.1 Selvitys suunnittelualueen oloista

3.1.1 Yleiskuvaus

Suunnittelualue sijaitsee kotiseutumuseon ympäristössä Kestiläntien ja Pyhännänjärven välisellä alueella. Museonmäkeä kiertää lyhyt pururata, joka liittyy Ukonojan kuntorantaan Kestiläntien toisella puolella. Rannat museon takana ovat rakentumatonta metsää ja kosteikkoa. Suunnittelualueen eteläosassa sijaitsevat kunnan vene- ja uimarannat sekä avantouintikeskus. Alueella on myös jäteveden pumpppaamo ja frisbeegolfrata. Kiviniemen kärjessä on yksityinen loma-asunto.

Asemakaavoitettavan alueen pinta-ala on noin 18 hehtaaria. Suunnittelualueen maat ovat kunnan omistuksessa lukuun ottamatta loma-asuntotonttia, joka on seurakunnan omistamalla maalla.

3.1.2 Tehdyt selvitykset ja aiemmat suunnitelmat

- Alustavat pohjatutkimukset (Aki Siira, Maveplan Oy, 11/2013)

Pyhännänjärven rantayleiskaavaa varten alueelle tehdyt selvitykset:

- Kasvillisuusselvitykset (FM Mika Welling, JP-Transplan Oy 30.10.2002)
- Pyhännänjärven rakennusinventointi (Arkkitehti Kai Tolonen, 27.10.2004)
- Maiseman yleispiirteet ja maisemarakenne (osana yleiskaavan selostusta, Maisema-arkkitehti Marko Väyrynen, Jaakko Pöyry Infra, 30.10.2014)

3.1.3 Luonnonympäristö

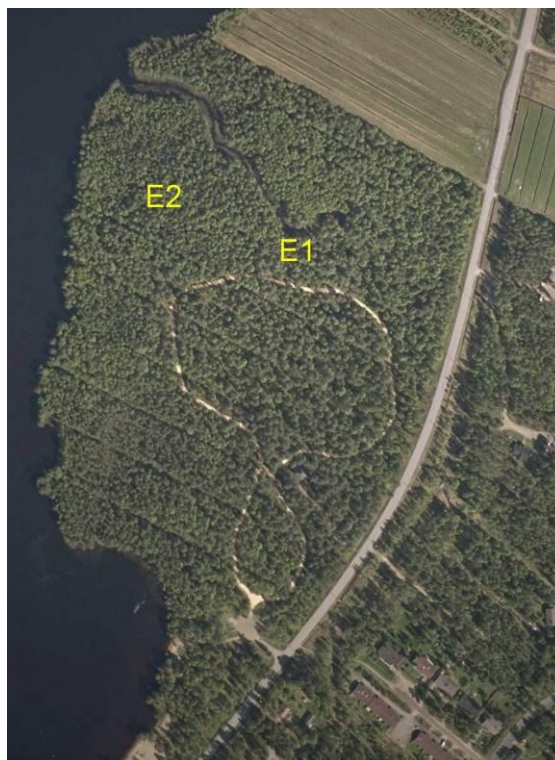
Alueen luonnonolosuhteita on selvitetty ja kuvattu Pyhännänjärven rantaosayleiskaavan laatimisen yhteydessä seuraavasti:

6. ALUE E, MUSEONRANTA JA PURO

E1. Pururadan alta menevä puro, joka kuivunut pururadan pohjoispuolella. Erittäin tiheäpuustoinen / pajukkoinen; kiiltopaju, harmaaleppä, koivu 6–10 m, mänty. Vesijättöpainanteita paljon. Paikoin rämekorpea, jossa lajistona metsäkorte (*Equisetum sylvaticum*), mesimarja, metsätähti (*Trientalis europea*), kurjenjalka, jonkin verran katajaa, korpikastikka, virpapaju (*Salix aurita*). Isoin puusto 13 m koivua ja mäntyä. Itse puro on paikoin kuivunut, paikoin kasvanut umpeen vehkaa ja kurjenjalkaa, ei virtausta.

E2. Viereiset metsät ojitettuja koivu- / mäntyvaltaisia kangasrämeitä.

Uhanalaistiedot on selvitetty Oulun yliopiston Kasvimuseolta (Lassi Kalleinen 4.6.2002). Kasvimuseon rekistereissä ei ole tietoja uhanalaisten kasvilajien esiintymistä alueelta, eikä niitä havaittu myöskään maastokäynnillä.



Alueelta ei löytynyt erityisen tärkeitä elinympäristöjä eikä suojeltuja luontotyyppisiä. Alueelta ei myöskään löytynyt erityisen kulutusherkkiä alueita, jotka täytyisi ottaa huomioon kaavoitusta tehtäessä.

3.1.4 Rakennettu ympäristö ja kulttuuriperintö

Pyhännänjärven rannat ovat kulttuuriympäristön vaalimisen kannalta maakunnallisesti tärkeää aluetta. Museonmäellä oleva Pyhännän kotiseutumuseo on maakunnallisesti merkittävä kulttuurihistoriallinen rakennuskohde. Kotiseutumuseo koostuu useista alueelle siirretyistä vanhoista rakennuksista, jotka muodostavat näyttävän kokonaisuuden museonmäelle tien varteen.

Muuta rakennuskantaa alueella ovat uimarantaan ja avantouintikeskukseen liittyvät rakennukset ja niemen kärjessä oleva vapaa-ajan käytössä oleva loma-asunto ja siihen liittyvä talousrakennus.

Alueella ei tiedetä olevan kiinteitä muinaisjäännöksiä.



Kotiseutumuseon rakennuksia.



Vas. loma-asunto ja oik. uimarannan rakennuksia.



Venevalkama ja opastus pysäköintipaikalta Kestiläntien toisella puolella oleville ulkoilu- ja kuntoreiteille.

3.1.5 Yhdyskuntateknikka ja tiestö

Liikennemäärä Kestiläntiellä (Seututie 822) vuonna 2012 oli keskimäärin 1302 ajoneuvoa vuorokaudessa, josta raskaan liikenteen osuus oli 67 ajoneuvoa vuorokaudessa. Ajoyhteys niemen kärjessä olevalle loma-asunnolle on järjestetty uimarannan liittymän kautta.

Suunnittelualueen vesihuollosta vastaa Pyhännän Vesi Oy. Vesi- ja viemäriinjo kulkee Kestiläntien vartta. Suunnittelualueella museon ja venevalkaman pysäköintialueen kohdalla on jäteveden pumpaamo.

Alueella oleva kuntorata on valaistu.

3.2 Suunnittelutilanne

3.2.1 Valtakunnalliset alueidenkäyttötavoitteet

Valtioneuvosto on päättänyt valtakunnallisista alueidenkäyttötavoitteista vuonna 2000. Tavoitteet on tarkistettu vuonna 2009. Maankäyttö- ja rakennuslain mukaan tavoitteet on otettava huomioon ja niiden toteuttamista on edistettävä maakunnan suunnittelussa, kuntien kaavoituksessa ja valtion viranomaisten toiminnassa. Valtakunnalliset alueidenkäyttötavoitteet käsittelevät seuraavia kokonaisuuksia:

1. toimiva aluerakenne
2. eheytyvä yhdyskuntarakenne ja elinympäristön laatu
3. kulttuuri- ja luonnonperintö, virkistyskäyttö ja luonnonvarat
4. toimivat yhteysverkot ja energiahuolto
5. Helsingin seudun erityiskysymykset
6. luonto- ja kulttuuriympäristöinä erityiset aluekokonaisuudet

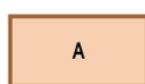
3.2.2 Maakuntakaava

Alueella on voimassa Pohjois-Pohjanmaan maakuntakaava, jonka Ympäristöministeriö on vahvistanut 17.2.2005. Kaava on kaikilta osiltaan lainvoimainen.

Maakuntakaavan uudistaminen on aloitettu vuonna 2010 ja se laaditaan teemoittain kolmessa vaiheessa. 1. vaihekaavan ehdotus on valmistunut vuonna 2013 ja siinä käsiteltävät aihepiirit ovat energiantuotanto ja -siirto, kaupan palvelurakenne, aluerakenne ja taajamat sekä luonnonympäristö ja liikennejärjestelmä. 2. vaihekaava on tullut vireille vuonna 2013 ja 3.vaihekaava on suunniteltu käynnistyväksi vuoden 2015 aikana.



Kuvassa ote voimassa olevasta maakuntakaavasta (lähde: Pohjois-Pohjanmaan liitto).



Voimassa olevassa maakuntakaavassa suunnittelualue sijaitsee Pyhännän taajamatoimintojen alueella (A). Merkinnällä on osoitettu asumisen, palvelujen, teollisuus- ja muiden työpaikka-alueiden ym. taajamatoimintojen sijoittumisalue ja laajentumisalueita.



Maakuntakaavassa alue kuuluu myös luonnon monikäyttöalueeseen (vihreä palloviiva), jolla osoitetaan virkistyskäytön kannalta kehitettäviä, arvokkaita luontokohteita sisältäviä aluekokonaisuuksia.



Maakuntakaavassa Pyhännänjärven rannat ovat kulttuuriympäristön vaalimisen kannalta maakunnallisesti tärkeää aluetta. Arvokkaan kulttuuriympäristön aluerajaus ulottuu nyt asemakaavoitettavan alueen eteläosaan.



Pyhännänjärvi on osoitettu seudulliseksi virkistys- ja matkailukohteeksi. Merkinnän perusteena on taajamarantojen virkistyskäyttö ja siihen liittyvä matkailu- ja opastuskeskus.

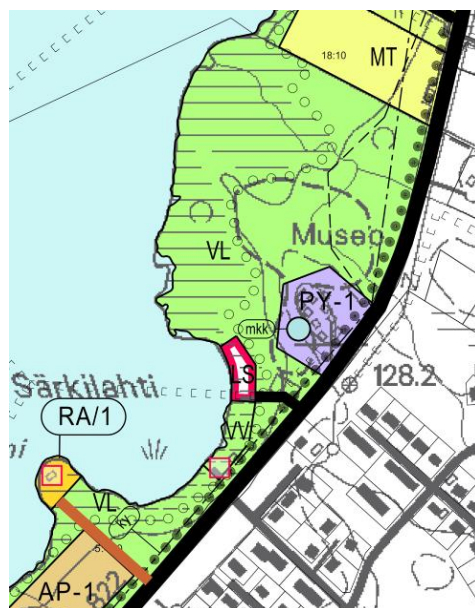


Maakuntakaavassa on osoitettu moottorikelkkailureitti, joka kulkee Ouluntien suunnasta Pyhännänjärven kautta Kestiläntien itäpuolelle Kestilän ja Iisalmen suuntiin.

3.2.3 Yleiskaavat

Alueella on 1.3.2005 lainvoimaiseksi tullut Pyhännänjärven rantayleiskaava, joka ulottuu koko suunnittelualueelle. Museoranta on pääasiassa lähivirkistysaluetta (VL), jonka kautta on osoitettu taajamasta Pyhännänjärven pohjoisosaan saakka ulottuva rannansuuntainen ulkoilureitti. Yleiskaavassa suunnittelualueen kautta kulkee myös moottorikelkkareitti. Rantaan on osoitettu myös olevat venevalkama (LS) ja uimaranta (VV). Museorakennusten alue on julkisten palvelujen ja hallinnon aluetta (PY-1), jolla kotiseutumuseo on maakunnallisesti merkittävä kulttuurihistoriallinen kohde. Kiviniemen kärkeen on osoitettu yksi loma-asunnon rakennuspaikka (RA/1).

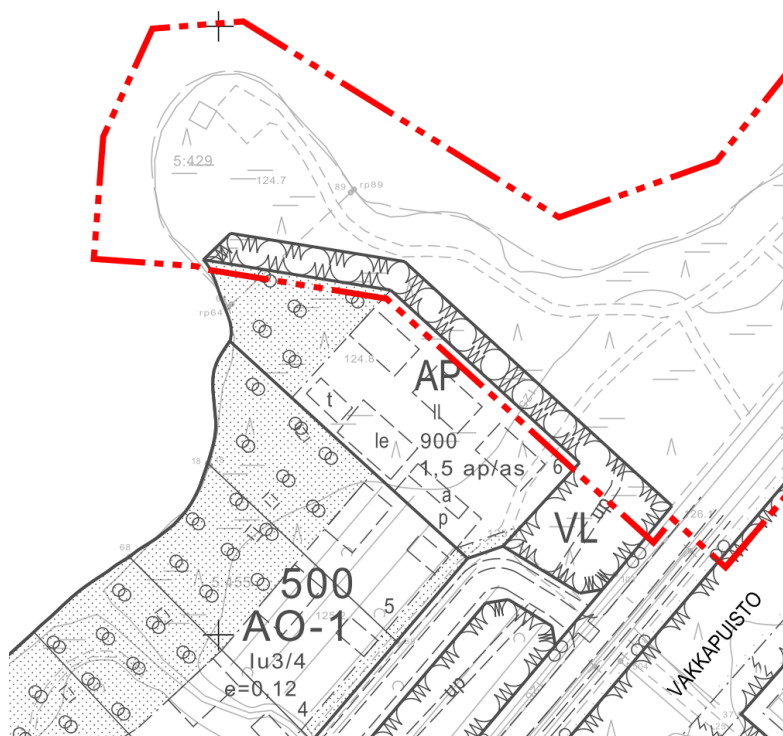
Rantavyöhykkeen alueella rantayleiskaava käy rakennusluvan myöntämisen perusteena maankäyttö- ja rakennuslain 72 §:n mukaisesti. Pyhännän kirkonkylän osayleiskaava 2000 on laadittu vuonna 1990 ja se katsotaan vanhentuneeksi.



Ote Pyhännänjärven rantayleiskaavasta.

3.2.4 Asemakaava

Museon alueen asemakaavan laajennus rajautuu Ukonojan, Saturannan ja Kirjavaniemen asemakaava-alueisiin. Voimassa olevaa kaavaa muutetaan vähäisesti Saturannan alueen asemakaavan kohdalla.



Ote voimassa olevasta asemakaavasta Saturannan kohdalla.

3.2.5 Rakennusjärjestys ja pohjakartta

Alueelle on laadittu kaavatyön kuluessa uusi asemakaavan pohjakartta, joka vastaa vuoden 2013 tilannetta. Pohjakartan on laatinut Pyhännän kunta / Origo Oy ja Maanmittauslaitos on hyväksynyt pohjakartan 4.8.2014. Asemakaavasunnittelussa on ollut käytössä myös tuore ortoilmakuva.

Pyhännän kunnassa on voimassa valtuustossa 17.12.2001 hyväksytty rakennusjärjestys.

4 ASEMAKAAVAN SUUNNITTELUN VAIHEET

4.1 Asemakaavan suunnittelun tarve

Alkuperäisenä tavoitteena oli kaavoittaa uusia asuintontteja museon takaiselle ranta-alueelle. Maaperän heikon kantavuuden ja paksun turvekerroksen vuoksi alue osoittautui kelpaamattomaksi rakentamiseen. Kaavatyön tarkoituksena on laatia aiemmin asemakaavoittamattomalle alueelle asemakaava, joka on luonteeltaan toteava. Kaavassa huomioidaan ja turvataan alueella olevat virkistyskäyttötarpeet.

4.2 Suunnittelun käynnistäminen ja sitä koskevat päätökset

Kunnanhallitus päätti kokouksessaan 31.10.2013 § 216 asemakaavan laatimisen aloittamisesta ja vireille tulosta.

4.3 Osallistuminen ja yhteistyö

Kaavan osallisia ovat maanomistajat ja ne, joiden asumiseen, työntekoon tai muihin oloihin kaava saattaa huomattavasti vaikuttaa, sekä viranomaiset ja yhteisöt, joiden toimialaa suunnittelussa käsitellään. Osallisille ja kunnan jäsenille varataan mahdollisuus osallistua kaavan ja kaavamuutoksen valmisteluun, arvioida kaavan ja kaavamuutoksen vaikutusta sekä lausua kirjallisesti tai suullisesti mielipiteensä asiasta.

Tässä hankkeessa keskeisiä osallisia ovat:

- Suunnittelualueen, lähialueen ja kunnan asukkaat ja maanomistajat, joita suunnittelu koskee
- Alueen yrittäjät, yhdistykset ja yhteisöt, joita suunnittelu koskee
- Kunnan toimielimet ja viranhaltijat, joiden toimialaa asia koskee
- Pohjois-Pohjanmaan ELY-keskus
- Pohjois-Pohjanmaan liitto
- Museovirasto
- Pohjois-Pohjanmaan museo
- Ympäristöpalvelut Helmi
- Jokilaaksojen pelastuslaitos
- Alueella toimivat sähkö-, puhelin- ja vesiyhtiöt

Vireilletulo

Kaavan vireilletulosta ilmoitettiin 6.11.2013 julkisilla kuulutuksilla, jolloin myös OAS asetettiin nähtäville koko kaavaprosessin ajaksi aina kaavaehdotukseen saakka.

Osallistuminen ja vuorovaikutusmenettelyt

Kaavaluonnos oli nähtävillä aikavälillä 13.3–27.3.2014.

Kaavaehdotus oli nähtävillä aikavälillä 28.5–26.6.2014.

Viranomaisyhteistyö

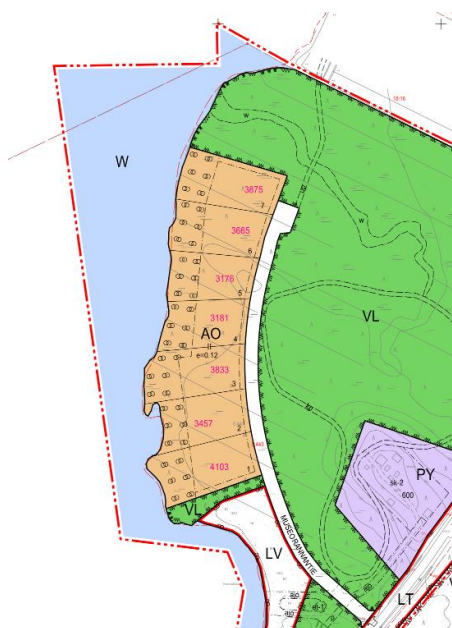
16.10.2013 järjestettiin ELY-keskuksen kanssa aloitusvaiheen työpalaveri Pyhännän kaavahankkeista. 13.2.2014, ennen luonnoksen nähtäville asettamista järjestettiin Maankäyttö- ja rakennusasetuksen 26 §:n mukainen 1. viranomaisneuvottelu.

Keskeisiltä viranomaisilta pyydettiin lausunnot nähtävillä olleista kaavaluonnoksesta ja kaavaehdotuksesta.

4.4 Asemakaavan tavoitteet

Alkuperäisenä tavoitteena oli kaavoittaa uusia asuintontteja museon takaiselle ranta-alueelle. Maaperän heikon kantavuuden ja paksun turvekerroksen vuoksi alue osoittautui kelpaamattomaksi rakentamiseen. Kaavatyön tarkoituksena on saattaa aiemmin asemakaavoittamaton alue asemakaava-alueeksi ja samalla huomioida ja turvata alueella oleva virkistyskäyttö.

4.4.1 Prosessin aikana syntyneet tavoitteet ja tavoitteiden tarkentuminen



Alustavassa rakennemallissa Museon ranta-alueelle kaavailtiin 6-7 uutta omarantaista pientalotonttia, uuden kaavakadun varteen. Koekairaukset osoittivat, että koko suunnitellulla tonttialueella turvekerroksen paksuus on noin 1-3 metriä, eikä aluetta ole järkevä kaavoittaa ollenkaan rakentamiseen. Turvekerroksen paksuus on metrin luokkaa vasta lähellä museonmäkeä, suunnitellun kaavakadun itäpuolella. Rakennukset tulisi sijoittaa etäälle rannasta ja lisäksi pehmeä maakerros olisi tarpeen poistaa koko tonttipihan alueelta, mikä nostaisi rakentamiskustannukset mittaviksi. Museon takaiset rannat päätettiin kaavoittaa nykytilanteen kaltaiseksi virkistyskäyttöalueeksi.

Rakennemalli uusien asuintonttien sijoittumisesta, joka hylättiin rakennettavuusselvitysten jälkeen.

5 ASEMAKAAVAN KUVAUS

5.1 Kaavan rakenne ja lähtöajatus

Alueen asemakaava laaditaan pääasiassa virkistyskäyttötarpeisiin. Kaavassa todetaan alueen nykyinen käyttö ja mahdollistetaan nykyisten toimintojen kehittyminen entistä monipuolisemmaksi. Virkistysalueet sijaitsevat hyvällä paikalla ja palvelevat koko kunnan asukkaita. Uimaranta on taajaman ainoa yleinen uimaranta-alue. Yleiseen virkistyskäyttöön liittyviä aluevarauksia ovat lähivirkistysalue (VL), uimaranta-alue (VV) ja venevalkama (LV). Kotiseutumuseolle osoitetaan tontti julkisten palvelujen ja hallinnon korttelialueelle (PY). Kiviniemen kärkeen osoitetaan yleiskaavan mukainen tontti loma-asunnolle (RA).

5.1.1 Mitoitus

Rakennusoikeutta osoitetaan jo nykytilanteessa rakentuneille alueille seuraavasti: museon tontille osoitetaan rakennusoikeutta 600 k-m², uimaranta-alueelle 300 k-m² ja loma-asunnon tontille 180 k-m². Loma-asuntotontin rakennusoikeus vastaa voimassa olevan yleiskaavan sallimaa rakennusoikeutta.

5.1.2 Liikenne

Kestiläntielle osoitetaan nykyisten liittymälupien mukaiset ajoneuvoliittymät.

Kiviniemessä sijaitsevalle loma-asunnolle ei osoiteta katuyhteyttä, vaan tontille kulku tapahtuu rasiteajoyhteyden varassa virkistysalueen kautta.

Suunnittelualueen kautta kulkee moottorikelkkaura, joka ylittää Kestiläntien tällä hetkellä museonmäen kohdalla. Ura jatkuu sähkölinjaa pitkin Kestiläntien vartta pohjoiseen. Moottorikelkkauran ohjeellinen ylityspaikka Kestiläntiellä siirretään asemakaavassa pois museon tontin kohdalta. Ura voi jatkua Pyhännänjärvelle nykytilanteen mukaisesti kaavaan merkittyjä ajoyhteyksiä pitkin.

5.2 Ympäristön laatua koskevien tavoitteiden toteutuminen

Pyhännänjärven rantojen ja kotiseutumuseon kulttuuriympäristön vaalimiseen on kiinnitetty huomiota rakentamisen laatuun liittyvissä asemakaavamääräyksissä. Kiviniemen loma-asuntotontille on myös

osoitettu säilytettävää puustoa, sillä niemen kärki on erittäin näkyvä paikka järvimaisemassa ja metsäisessä ympäristössä tontin rakentaminen sopeutuu parhaiten maisemaan.

5.3 Aluevaraukset

Kaikki merkinnät selityksineen sekä kaavamääräykset löytyvät asemakaavakartasta.

Merkintöihin liittyvien määräysten lisäksi kaavassa määrätään seuraavaa:

”Tulvavahingolle alttiiden rakennusosien tulee olla vähintään 0,8 m ylimmän havaitun tulvavedenkorkeuden yläpuolella.”

5.4 Vaikutusten arviointi

Asemakaavoitukseen sisällytetään sen eri vaiheissa maankäyttö- ja rakennuslain mukainen vaikutusten arviointi, jonka tarkoituksena on selvittää tarpeellisessa määrin kaavan toteuttamisen aiheuttamat vaikutukset ennakolta.

Kaavalla ei ole juuri vaikutuksia luonnonympäristöön, maisemaan tai rakennettuun ympäristöön, sillä asemakaava on luonteeltaan toteava. Uimarannan alueella 300 k-m²:n rakennusoikeus mahdollistaa jonkin verran järven ja tien suuntaan näkyvää lisärakentamista nykyisen rakentamisen lisäksi.

Vaikutukset liikenteeseen ovat myös vähäiset. Moottorikelkkauran ohjeellinen ylityspaikka siirtyy pois museon tontin kohdalta, mikä vähentäisi kotiseutumuseolle kohdistuvaa häiriötä.

6 ASEMAKAAVAN TOTEUTUS

Toteutusta ohjaavat alueesta laadittu kaavakartta ja siihen liittyvät kaavamääräykset. Asemakaava on jo pitkälti toteutunut. Virkistysalueet sijaitsevat kunnan mailla ja kunta vastaa niille sijoittuvasta virkistyskäytöstä. Pyhännän kunnan rakennusvalvonta seuraa asemakaavan toteutumista rakentamisen osalta.

Oulussa 6.8.2014

AIRIX Ympäristö
FMC GROUP



Elina Marjakangas
Arkkitehti SAFA, YKS 519

Asemakaavan perustiedot ja yhteenveto

| | | | |
|--|-----------------------------------|---|------------|
| Kunta | 630 Pyhäntä | Täyttämispvm | 01.10.2014 |
| Kaavan nimi | Museon alue asemakaavan laajennus | | |
| Hyväksymispvm | 25.08.2014 | Ehdotuspvm | 26.05.2014 |
| Hyväksyjä | V- kunnanvaltuusto | Vireilletulosta ilm. pvm | 06.11.2013 |
| Hyväksymispykälä | 28 | Kunnan kaavatunnus | |
| Generoitu kaavatunnus | 630V250814A28 | | |
| Kaava-alueen pinta-ala [ha] | 19,8035 | Uusi asemakaavan pinta-ala [ha] | 19,6258 |
| Maanalaisten tilojen pinta-ala [ha] | | Asemakaavan muutoksen pinta-ala [ha] | 0,1777 |

Ranta-asemakaava Rantaviivan pituus [km]

Rakennuspaikat [lkm] Omarantaiset Ei-omarantaiset

Lomarakennuspaikat [lkm] Omarantaiset Ei-omarantaiset

| Aluevaraukset | Pinta-ala [ha] | Pinta-ala [%] | Kerrosala [k-m ²] | Tehokkuus [e] | Pinta-alan muut. [ha +/-] | Kerrosalan muut. [k-m ² +/-] |
|-------------------|----------------|---------------|-------------------------------|---------------|---------------------------|---|
| Yhteensä | 19,8035 | 100,0 | 1080 | 0,01 | 19,6258 | 1080 |
| A yhteensä | | | | | | |
| P yhteensä | 0,9932 | 5,0 | 600 | 0,06 | 0,9932 | 600 |
| Y yhteensä | | | | | | |
| C yhteensä | | | | | | |
| K yhteensä | | | | | | |
| T yhteensä | | | | | | |
| V yhteensä | 12,8892 | 65,1 | 300 | 0,00 | 12,7115 | 300 |
| R yhteensä | 0,2878 | 1,5 | 180 | 0,06 | 0,2878 | 180 |
| L yhteensä | 1,4808 | 7,5 | | | 1,4808 | |
| E yhteensä | | | | | | |
| S yhteensä | | | | | | |
| M yhteensä | | | | | | |
| W yhteensä | 4,1525 | 21,0 | | | 4,1525 | |

| Maanalaiset tilat | Pinta-ala [ha] | Pinta-ala [%] | Kerrosala [k-m ²] | Pinta-alan muut. [ha +/-] | Kerrosalan muut. [k-m ² +/-] |
|-------------------|----------------|---------------|-------------------------------|---------------------------|---|
| Yhteensä | | | | | |

| Rakennussuojelu | Suojellut rakennukset | | Suojeltujen rakennusten muutos | |
|-----------------|-----------------------|---------------------|--------------------------------|------------------------|
| | [lkm] | [k-m ²] | [lkm +/-] | [k-m ² +/-] |
| Yhteensä | | | | |

Alamerkinntät

| Aluevaraukset | Pinta-ala [ha] | Pinta-ala [%] | Kerrosala [k-m ²] | Tehokkuus [e] | Pinta-alan muut. [ha +/-] | Kerrosalan muut. [k-m ² +/-] |
|-------------------|----------------|---------------|-------------------------------|---------------|---------------------------|---|
| Yhteensä | 19,8035 | 100,0 | 1080 | 0,01 | 19,6258 | 1080 |
| A yhteensä | | | | | | |
| P yhteensä | 0,9932 | 5,0 | 600 | 0,06 | 0,9932 | 600 |
| PY | 0,9932 | 100,0 | 600 | 0,06 | 0,9932 | 600 |
| Y yhteensä | | | | | | |
| C yhteensä | | | | | | |
| K yhteensä | | | | | | |
| T yhteensä | | | | | | |
| V yhteensä | 12,8892 | 65,1 | 300 | 0,00 | 12,7115 | 300 |
| VL | 12,3785 | 96,0 | | | 12,2008 | |
| VV | 0,5107 | 4,0 | 300 | 0,06 | 0,5107 | 300 |
| R yhteensä | 0,2878 | 1,5 | 180 | 0,06 | 0,2878 | 180 |
| RA | 0,2878 | 100,0 | 180 | 0,06 | 0,2878 | 180 |
| L yhteensä | 1,4808 | 7,5 | | | 1,4808 | |
| LT | 0,9581 | 64,7 | | | 0,9581 | |
| LV | 0,5227 | 35,3 | | | 0,5227 | |
| E yhteensä | | | | | | |
| S yhteensä | | | | | | |
| M yhteensä | | | | | | |
| W yhteensä | 4,1525 | 21,0 | | | 4,1525 | |
| W | 4,1525 | 100,0 | | | | |